

## ОСНОВНЫЕ ПОЛОЖЕНИЯ

1.1. Данные Правила техники безопасности при посещении Активити-парка (по тексту – Правила техники безопасности, Правила) обязательны к выполнению всеми лицами, находящимися на территории Активити-парка ООО «Дачного клуба «Коприно».

1.2. Каждый Посетитель Активити-парка (по тексту – Посетитель) ОБЯЗАН ознакомиться с Правилами техники безопасности и подписать данные Правила. Несовершеннолетние Посетители, не достигшие возраста 14 лет, должны ознакомиться с Правилами самостоятельно или с помощью родителей (представителей), а подписать настоящие Правила обязаны их законные представители (родители, опекуны, попечители) или лица, уполномоченные законными представителями, сопровождающие несовершеннолетнего. Посетители в возрасте от 14 до 18 лет могут подписать Правила самостоятельно при наличии письменного согласия законных представителей или уполномоченных ими лиц.

1.3. Родители, иные законные представители, лица, сопровождающие несовершеннолетних обязаны осуществлять контроль за их действиями и за соблюдением ими настоящих Правил.

Родители или другие лица, уполномоченные осуществлять контроль, несут ответственность за соответственно за доверенных им лиц.

1.4. Прыжки на батуте, акробатические элементы – сложнокоординационный вид деятельности, требующий определенной физической подготовки и состояния здоровья Посетителя. Посетители самостоятельно оценивают уровень своих возможностей, состояние здоровья и возможность выполнения ими акробатических элементов. Посетитель подтверждает, что он не имеет медицинских противопоказаний для получения услуг Активити-парка.

Общими медицинскими противопоказаниями для прыжков на батуте, занятиями в сухом бассейне, при выполнении акробатических элементов, прохождении полосы препятствий и скалодрома являются: хрупкость костей, остеопороз; заболевания суставов; гипертония и склонность к кризам; стенокардия, тахикардия; тяжелые формы сердечной недостаточности; тяжелые формы диабета и бронхиальной астмы; тромбоз; онкология в тяжелых стадиях. Не рекомендуется заниматься физкультурно-оздоровительными нагрузками в том случае, если от заболевания вирусными, бактериальными и простудными инфекциями прошло менее 14 дней.

Если у Посетителя есть сомнения по поводу своего здоровья, Посетитель обязан пройти медицинское освидетельствование только затем приступить к Занятиям, Мероприятиям.

Посетителям с хроническими заболеваниями перед Занятиями, Мероприятиями рекомендуется обратиться за консультацией к врачу. Родители (сопровождающие) обязаны предупредить сотрудников о скрытых заболеваниях ребенка или имеющихся травмах

1.5 Родители (сопровождающие) несовершеннолетних Посетителей, оставивших его в Активити-парке, должны быть на территории Активити-парка.

1.6 Перед посещением Активити-парка необходимо сходить в туалет. В случае, если несовершеннолетний окажется в неловкой ситуации (описается и т.п.) родители (сопровождающие) обязаны убраться за ним. Инструктор игровой зоны не сопровождает Посетителей до туалета

1.7 Кормление несовершеннолетних осуществляется только родителями вне Активити-парка.

1.6 За оставленные без присмотра личные вещи администрация Активити-парка ответственности не несет.

1.7 Лиц, нарушающих настоящие Правила, условия Договора (условия оферты) администрация Активити-парка имеет право отстранить от Занятий, Мероприятий



## ПРАВИЛА ПОСЕЩЕНИЯ БАТУТНОЙ ЗОНЫ

Батут предназначен для детей возрастом от 3 до 12 лет, весом не более 60 кг, ростом не более 160 см

1.1 Вход на батут разрешается только после организованной разминки с инструктором (вне зависимости от количества предыдущих посещений парка) и проведения вторичного практического инструктажа по правилам техники безопасности посещения парка. Вторичный практический инструктаж должен быть проведен инструктором с Посетителем в течение 10 (десяти) минут с момента прохода Посетителя на территорию парка.

1.2 В случае, если вторичный практический инструктаж не проведен с Посетителем в течение указанного времени, Посетитель обязан вернуться на стойку ресепшен и письменно сообщить о не проведении практического инструктажа по правилам техники безопасности посещения парка.

1.3 Посетитель не имеет права приступать к занятиям без прохождения вторичного практического инструктажа по правилам техники безопасности посещения парка.

1.4 Посетитель вправе прыгать на батуте только в носках или чешках.

1.5 Сидеть на батутах или мягких матах запрещено. Останавливайтесь с помощью постепенного уменьшения высоты прыжков, не осуществляйте резких остановок и соскоков с батута.

1.6 На батуте может находиться только 1 человек. Это правило должно самым строжайшим образом соблюдаться при прыжках на батуте. Большинство несчастных случаев происходят, когда на батуте прыгает несколько человек.

1.7 Посетителю не рекомендуется совершать прыжки на батуте высотой более 30 см., указанные действия неминуемо могут привести к получению посетителем травмы.

1.8 Детям до 7 лет без присмотра и сопровождения взрослых прыгать на батуте запрещено.

1.9 Посетителю не рекомендуется осуществлять прыжки на батуте без перерыва более 10 минут. Сделайте перерыв 2-5 минут, затем снова возвращайтесь на батут.

1.10 При совершении прыжков на батуте посетитель должен приземляться на выпрямленные напряженные ноги. Не рекомендуется завершать прыжок приземлением на иные части тела (руки, голову, спину и т.д.), указанные действия неминуемо приведут к получению посетителем травмы.

### 2. ПРИ СОВЕРШЕНИИ ПРЫЖКОВ НА БАТУТЕ (НАХОЖДЕНИИ НА БАТУТЕ) ЗАПРЕЩАЕТСЯ:

2.1 Прыгать на батуте беременным женщинам и людям с противопоказаниями к прыжкам на батуте по состоянию здоровья.

2.2 Держать что-либо во рту (жидкость, жевательную резинку, конфеты и другое) во время прыжков на батуте.

2.3 Находиться в батутной зоне с едой и напитками.

2.4 Осуществлять прыжки на батуте с голыми ногами, в капроновых носках.

2.5 Прыгать на одном батуте более, чем одному человеку.

2.6 Прыгать на батуте, если на нем находятся посторонние предметы.

2.7 Стоять и сидеть на раме батута и страховочных матах.

2.8 Прыгать на батуте в состоянии алкогольного или другого опьянения.

2.9 Бегать, бороться, толкаться или совершать другие грубые действия.

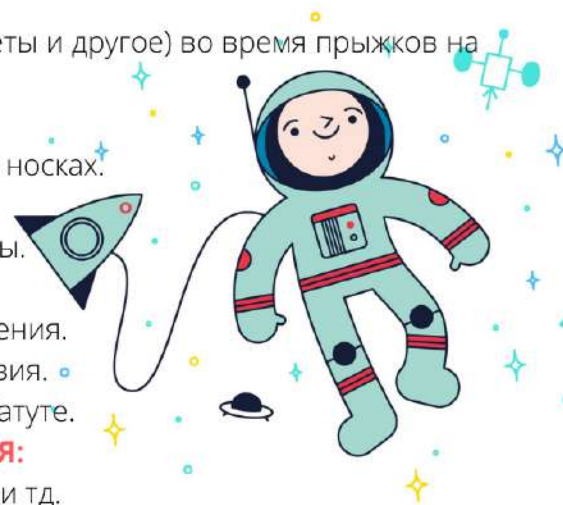
2.10 Лица, чей вес превышает 60 кг, не допускаются к прыжкам на батуте.

### 3. ПРИ СОВЕРШЕНИИ ПРЫЖКОВ НА БАТУТЕ НЕ РЕКОМЕНДУЕТСЯ:

3.1 Прыгать с батута на соседний батут, обкладку, поролоновую яму и т.д.

3.2 Совершать высокие прыжки (высотой более 30 см).

3.3 Выполнять сальто, трюки и другие акробатические элементы. Парк не несет ответственности за последствия Ваших необдуманных действий.



## ПРАВИЛА ПОВЕДЕНИЯ НА СКАЛОДРОМЕ

Скалодром предназначен для детей возрастом от 3 до 12 лет, весом не более 60 кг.

Осуществлять спуск со скалодрома только в поролоновые кубики, предварительно убедившись, что на месте спуска никого нет

При нахождении **на скалодроме запрещено:**

- сидеть под лазательными стенами, тем самым мешая окружающим заниматься и создавая дополнительно угрозу причинения вреда своему здоровью и здоровью окружающих;
- находиться друг под другом во время лазания;
- залезать за конструкцию скалодрома лазать с кольцами на пальцах и другими украшениями, которые могли бы зацепиться за элементы скалодрома, снаряжение, создать предпосылки к несчастному случаю, нанести травму посетителю и окружающим;
- лазать и осуществлять страховку с длинными распущенными волосами;
- лазать со снаряжением и иными вещами, которые при подъеме на стену могли бы упасть вниз ;
- умышленно осуществлять опасное для своего и здоровья окружающих лиц спрыгивание со скалодрома;
- не придумывать и не осуществлять лазание скалолазных трасс, которые представляют опасность, как для самих занимающихся, так и для других посетителей;
- На скалодроме и канате вылезать за ограничительные отметки.

## ПРАВИЛА ПОВЕДЕНИЯ В ПОРОЛОНОВОЙ ЯМЕ:

При прыжках в поролоновую яму убедитесь, что там нет других людей.

Не закапывайтесь в поролоновую яму с головой, т.к. вы не видны другим людям и на вас могут приземлиться.

Не приземляйтесь в яму головой вниз. Разрешается приземление на ягодицы, спину и напряжённые прямые ноги. При приземлении в яму не подставляйте руки.

После приземления покиньте яму как можно быстрее.

### **ЗАПРЕЩАЕТСЯ:**

- делать сальто в поролоновую яму;
- толкать, кидать детей, других посетителей в поролоновую яму;
- совместное (при участии других посетителей) выполнение прыжков в поролоновую яму;
- закапываться, рыть ямы, тоннели, так как в этом случае Вас не видно другим Посетителям, что создает опасность для Вас и других посетителей;
- рвать поролоновые кубики, выбрасывать и выносить поролоновые кубики из ямы;
- кидаться поролоновыми кубиками друг в друга, особенно в зоне батут.

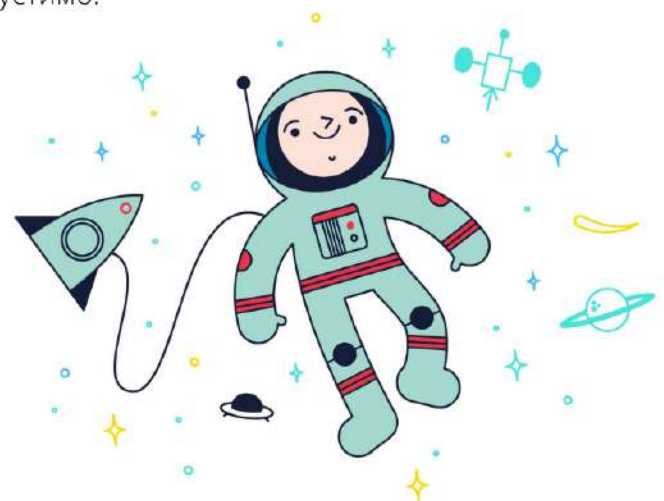


## ПРАВИЛА ПОВЕДЕНИЯ В МАЛОМ ЛАБИРИНТЕ

1. Детский игровой лабиринт предназначен для детей возрастом от 3 до 12 лет, ростом не более 160 см, весом не более 60 кг не имеющих явных признаков инфекционных заболеваний, а также нестрадающие хроническими заболеваниями. Детям до 3 лет на территории игрового комплекса допускается находиться только в сопровождении родителя (законного представителя).
2. В Детском игровом лабиринте могут находиться одновременно не более 8 человек.
3. Решение о приеме детей с ограниченными возможностями принимает Администратор, оценивая количество детей, а также другие факторы, влияющие на безопасность детей.
4. Единоновременно на встроенном батуте может находиться не более одного ребенка.
5. Посещение Детского игрового лабиринта допускается только в носках (колготках и т.п.) или сменной обуви с мягкой подошвой.
6. Родители должны извлечь из карманов детской одежды все предметы (мелкие, острые, огнеопасные и т.д.). На детской одежде не должно быть пряжек, брелоков, отделок и других вещей с острыми краями, которые могут стать причиной травмы ребенка или могут повредить мягкие элементы покрытия. Головные уборы, очки, хрупкие и острые заколки, значки необходимо снять.

## ЗАПРЕЩАЕТСЯ:

- проносить с собой в Игровой лабиринт еду (в том числе жевательные резинки, мороженое, сосательные конфеты, напитки);
- висеть на разграничительной (огораживающей) сетке Игрового лабиринта и расплетать ее, лазить по внешним (внутренним) стенкам.
- спускаться с горок стоя на ногах или корточках, съезжать по ним вниз головой, прыгать с горок, спускаться по горкам одновременно нескольким детям, спускаться с посторонними предметами в руках, а также подниматься со стороны спуска. Во избежание столкновения использование горок возможно только с интервалом не менее 5 секунд.
- прыгать и толкаться при подъемах и спусках внутри Игрового лабиринта.
- родителям, сопровождающих детей в возрасте от 1 до 4 лет запрещается эксплуатировать Игровой лабиринт (кататься, прыгать, показывать пример детям ит.д.)
- бросаться шарами друг в друга с сухом бассейне.
- агрессивное поведение в Игровом лабиринте недопустимо.



## ПРАВИЛА ПОВЕДЕНИЯ В БОЛЬШОМ ЛАБИРИНТЕ

1. Детский игровой лабиринт предназначен для детей возрастом от 3 до 14 лет, ростом не более 160 см, весом не более 60 кг не имеющих явных признаков инфекционных заболеваний, а также нестрадающие хроническими заболеваниями. Детям до 3 лет на территории игрового комплекса допускается находиться только в сопровождении родителя (законного представителя) и не выше первого уровня.
2. В Детском игровом лабиринте могут находиться одновременно не более 20 человек.
3. Решение о приеме детей с ограниченными возможностями принимает Администратор, оценивая количество детей, а также другие факторы, влияющие на безопасность детей.
4. В Детский игровой лабиринт принимается ребенок с чистыми руками и лицом.
5. При умышленной порче имущества ребенком стоимость испорченного имущества оплачивают родители.
6. Посещение Детского игрового лабиринта допускается только в носках (колготках и т.п.) или сменной обуви с мягкой подошвой.
7. Родители должны извлечь из карманов детской одежды все предметы (мелкие, острые, огнеопасные и т.д.). На детской одежде не должно быть пряжек, брелоков, отделок и других вещей с острыми краями, которые могут стать причиной травмы ребенка или могут повредить мягкие элементы покрытия. Головные уборы, очки, хрупкие и острые заколки, значки необходимо снять.

## ЗАПРЕЩАЕТСЯ:

- проносить с собой в Игровой лабиринт еду (в том числе жевательные резинки, мороженое, сосательные конфеты, напитки);
- висеть на разграничительной (огораживающей) сетке Игрового лабиринта и расплетать ее, лазать по внешним (внутренним) стенкам;
- спускаться с горок стоя на ногах или корточках, съезжать по ним вниз головой, прыгать с горок, спускаться по горкам одновременно нескольким детям, спускаться с посторонними предметами в руках, а также подниматься со стороны спуска;
- бросаться шарами друг в друга с сухом бассейне.
- прыгать и толкаться при подъемах и спусках внутри Игрового лабиринта;
- родителям, сопровождающих детей в возрасте от 3 до 6 лет запрещается эксплуатировать Игровой лабиринт (кататься, прыгать, показывать пример детям ит.д.);
- проносить в зону лабиринта ценные вещи (мобильные телефоны, украшения);
- агрессивное поведение в Игровом лабиринта не допустимо;
- находиться в Игровом лабиринте в состоянии алкогольного или иного опьянения.



## ПРАВИЛА ПОВЕДЕНИЯ НА КАРУСЕЛИ

1. Карусель предназначена для детей возрастом от 3 до 12 лет, весом не более 40 кг не имеющих явных признаков инфекционных заболеваний, а также нестрадающие хроническими заболеваниями. Одновременно оборудованием могут пользоваться не более 6-ти человек
2. Сопровождающие лица должны находиться рядом с аттракционом с тем, чтобы контролировать поведение детей.
3. Решение о приеме детей с ограниченными возможностями принимает Администратор, оценивая количество детей, а также другие факторы, влияющие на безопасность детей.
4. При умышленной порче имущества ребенком стоимость испорченного имущества оплачивают родители.
5. Родители должны извлечь из карманов детской одежды все предметы (мелкие, острые, огнеопасные и т.д.). На детской одежде не должно быть пряжек, брелоков, отделок и других вещей с острыми краями, которые могут стать причиной травмы ребенка или могут повредить мягкие элементы покрытия. Головные уборы, очки, хрупкие и острые заколки, значки необходимо снять.

### Пассажиры аттракциона должны:

- быть подходящим образом одетыми;
- находиться на аттракционе без обуви (быть в носках/ гольфах/ колготках);
- соблюдать правила поведения на аттракционе;
- соблюдать предписанное положение на модуле «СИДЯ, лицом по направлению движения»;
- держаться за подвесной элемент;
- кататься за счет самостоятельного отталкивания ногами от пола основания карусели;
- немедленно покинуть зону вращения аттракциона после окончания катания;
- при получении травмы посетитель обязан покинуть оборудование и проинформировать администрацию о травме;
- уважительно относиться к другим посетителям аттракциона.

### При пользовании аттракционом ЗАПРЕЩЕНО:

- находиться в верхней одежде или одежде, не подходящей для этих целей;
- вставать ногами на подвесной модуль;
- кататься более чем одному пассажиру на одном посадочном модуле;
- раскачиваться на посадочных модулях;
- осуществлять движение карусели сопровождающими лицами;
- сталкиваться с посадочного модуля других пассажиров;
- проявлять любые формы агрессии по отношению к другим пассажирам и обслуживающему персоналу;
- иметь при себе продукты питания (в том числе конфеты и жевательные резинки), напитки;
- иметь при себе предметы недопустимые при пользовании аттракционом;
- пользоваться аттракционом, если для них определены ограничения.



## ПРАВИЛА ПОВЕДЕНИЯ ИГРОВЫМ КОМПЛЕКСЕ "РАДУЖНЫЕ СЕТИ"

1. Игровой комплекс предназначен для детей возрастом от 6 до 14 лет, весом не более 60 кг не имеющих явных признаков инфекционных заболеваний, а также нестрадающие хроническими заболеваниями.
2. Сопровождающие лица должны находиться рядом с игровым комплексом с тем, чтобы контролировать поведение детей.
3. Решение о приеме детей с ограниченными возможностями принимает Администратор, оценивая количество детей, а также другие факторы, влияющие на безопасность детей.
4. При умышленной порче имущества ребенком стоимость испорченного имущества оплачивают родители.
5. Родители должны извлечь из карманов детской одежды все предметы (мелкие, острые, огнеопасные и т.д.). На детской одежде не должно быть пряжек, брелоков, отделок и других вещей с острыми краями, которые могут стать причиной травмы ребенка или могут повредить мягкие элементы покрытия. Головные уборы, очки, хрупкие и острые заколки, значки необходимо снять.
6. Рекомендуется свободная одежда с закрытыми руками и ногами. Если у пользователя длинные волосы, то они должны быть собраны в пучок.
7. В случае обнаружения неисправности элементов комплекса посетитель обязан сообщить о неисправности инструктору (администратору) и прекратить прохождение комплекса
8. При получении травмы посетитель обязан покинуть комплекс и проинформировать администрацию о травме
9. При несоблюдении настоящих правил нарушитель может быть удален из комплекса.

### ЗАПРЕЩАЕТСЯ:

- находиться с жевательной резинкой, едой, напитками;
- исполнять любые акробатические трюки на оборудовании.

Посетитель (его законный представитель) принимает на себя всю ответственность за возможные риски, связанные с пребыванием в комплексе, в том числе за получение травм любого характера.

### Ограничения для посещения комплекса:

- Заболевания, исключаяющие физические нагрузки
- Любые медицинские проблемы, которые могут усилиться при нахождении в комплексе

